



## АДМИНИСТРАЦИЯ КОЖЕВНИКОВСКОГО РАЙОНА

### РАСПОРЯЖЕНИЕ

06.03.2025

№ 113-р

с. Кожевниково Кожевниковского района Томской области

О выдаче ООО «Газпром газораспределение Сибирь»  
разрешения на использование земель, государственная собственность на которые  
не разграничена

В соответствии с пунктом 3 статьи 39.36 Земельного кодекса Российской Федерации, постановлением Правительства Российской Федерации от 12 ноября 2020 года №1816 «Об утверждении перечня случаев, при которых для строительства, реконструкции линейного объекта не требуется подготовка документации по планировке территории, перечня случаев, при которых для строительства, реконструкции объекта капитального строительства не требуется получение разрешения на строительство, внесении изменений в перечень видов объектов, размещение которых может осуществляться на землях или земельных участках, находящихся в государственной или муниципальной собственности, без предоставления земельных участков и установления сервитутов, и о признании утратившими силу некоторых актов Правительства Российской Федерации», постановлением Правительства Российской Федерации от 03 декабря 2014 года №1300 «Об утверждении перечня видов объектов, размещение которых может осуществляться на землях или земельных участках, находящихся в государственной или муниципальной собственности, без предоставления земельных участков и установления сервитутов», Законом Томской области от 12 июля 2016 года № 73-ОЗ «Об установлении случаев, при которых не требуется получение разрешения на строительство на территории Томской области», постановлением Администрации Томской области от 29 июля 2016 года № 263а «Об утверждении порядка и условий размещения отдельных видов объектов на землях или земельных участках, находящихся в государственной или муниципальной собственности, либо земельных участках, государственная собственность на которые не разграничена, без предоставления земельных участков и установления сервитутов на территории Томской области», на основании заявления Общества с ограниченной ответственностью «Газпром газораспределение Сибирь» от 24.02.2025 (вх.№08-09-722/25-0-0 от 27.02.2025),

1. Разрешить ООО «Газпром газораспределение Сибирь» использование сроком на 36 месяцев: части земельного участка с кадастровым номером 70:07:0101004:2923, местоположение которого: Российская Федерация, Томская область, Кожевниковский муниципальный район, Кожевниковское сельское поселение, село Кожевниково, улица Ленина, земельный участок 51/1, площадью 601 кв.м., с координатами характерных точек границ согласно схеме на топографическом плане; земель, местоположение которых: Российская Федерация, Томская область, Кожевниковский муниципальный район, Кожевниковское сельское поселение, с.Кожевниково, улица Ленина, площадью 4591 кв.м., с

координатами характерных точек границ согласно схеме на топографическом плане, с целью строительства объекта «Газопровод до земельного участка, расположенного по адресу: Российская Федерация, Томская область, Кожевниковский муниципальный район, Кожевниковское сельское поселение, с.Кожевниково, ул.Ленина, 51В» (код объекта В-ТП/С-1343), с основными характеристиками: газопровод низкого давления, протяженностью -182,4\* м. (\*-протяженность газопровода может быть уточнена в процессе строительства), расчетный расход природного газа  $5,0 \text{ м}^3/\text{ч}$ , давление газа в точке подключения: максимальное (0,003 МПа), фактическое (расчетное) (0,0016-0,0025 МПа), диаметр трубы 63 мм., материал: полиэтилен, диаметр трубы 50 мм., материал: сталь, способ прокладки: подземный. Газопровод необходим для отопления.

2. Установить следующее:

1) В случае, если использование земель, указанных в п. 1 настоящего распоряжения, привело к порче либо уничтожению плодородного слоя почвы в границах таких земель, ООО «Газпром газораспределение Сибирь» обязано привести такие земли в состояние, пригодное для их использования в соответствии с разрешенным использованием, выполнить необходимые работы по рекультивации таких земель;

2) ООО «Газпром газораспределение Сибирь» запрещается передача полученных в соответствии с настоящим разрешением прав третьим лицам;

3) ООО «Газпром газораспределение Сибирь» до начала производства работ согласовать размещение объекта с сетевыми и ресурсоснабжающими организациями, эксплуатирующими сети электро -, тепло -, газо - и водоснабжения, водоотведения, связи, собственниками земельных участков, права которых могут быть нарушены размещением объекта;

4) нарушение ООО «Газпром газораспределение Сибирь» обязанностей по использованию земель, установленных земельным законодательством Российской Федерации и (или) постановлением Администрации Томской области от 29 июля 2016 года № 263а «Об утверждении порядка и условий размещения отдельных видов объектов на землях или земельных участках, находящихся в государственной или муниципальной собственности, либо на земельных участках, государственная собственность на которые не разграничена, без предоставления земельных участков и установления сервитутов на территории Томской области», является основанием для досрочного прекращения действия разрешения на использование, решение о котором принимается незамедлительно после обнаружения таких нарушений.

3. За нарушение обязанностей, предусмотренных настоящим распоряжением и действующим законодательством ООО «Газпром газораспределение Сибирь» несет ответственность в соответствии с действующим законодательством.

4. Настоящее разрешение на использование земель не является препятствием для принятия решений о предварительном согласовании либо предоставлении третьим лицам земель, указанных в пункте 1 настоящего распоряжения.

5. ООО «Газпром газораспределение Сибирь» не ограничивать третьим лицам доступ на земли, указанные в пункте 1 настоящего распоряжения.

6. ООО «Газпром газораспределение Сибирь» обеспечить владельцам инженерных коммуникаций доступ на земли, указанные в пункте 1 настоящего распоряжения.

7. В течение 10 дней со дня выдачи настоящего разрешения, уполномоченным сотрудникам отдела по управлению муниципальной собственностью направить

копию настоящего распоряжения в Управление Федеральной службы государственной регистрации, кадастра и картографии по Томской области.

8. В течение 3 рабочих дней с даты принятия решения о выдаче разрешения, уполномоченным сотрудником отдела по управлению муниципальной собственностью, разместить на официальном сайте информацию «о выданных разрешениях на использование земель».

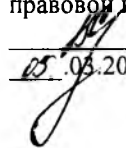
9. Контроль за исполнением настоящего постановления оставляю за собой.

И.о.Главы Кожевниковского района

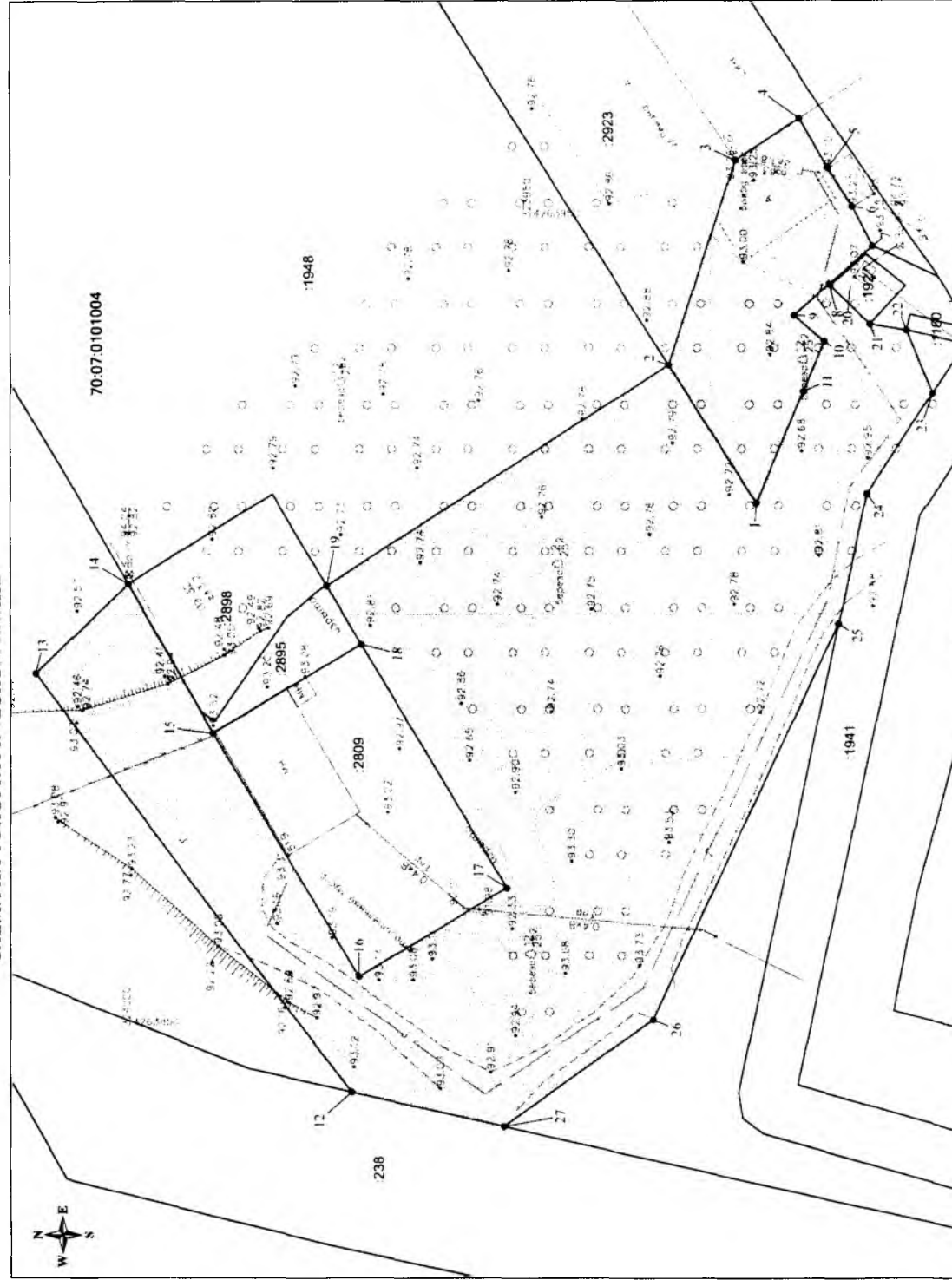


В.Н.Елегечев

Начальник отдела  
правовой и кадровой работы  
В.И. Савельева

  
05.03.2025

**СХЕМА НА ТОПОГРАФИЧЕСКОМ ПЛАНЕ**



Масштаб 1:500

Местоположение объекта: Российская Федерация, Томская область, Кожевниковский муниципальный район, Кожевниковское сельское поселение, с. Кожевниково, ул. Ленина.

В целях размещения объекта: "Газопровод до земельного участка, расположенного по адресу: Российская Федерация, Томская область, Кожевниковский муниципальный район, Кожевниковское сельское поселение, с. Кожевниково, ул. Ленина, 51В", (код объекта В-ПП/С-1343).

Площадь части земельного участка с кадастровым номером 70:07:0101004:2923 – 601 кв.м.

Граница части земельного участка с кадастровым номером 70:07:0101004:2923 проходит по характерным точкам: 1 – 11, 1.

Площадь земель – 4591 кв.м.

Граница земель проходит по характерным точкам: 12 – 19, 2, 1, 11, 10, 9, 8, 20 – 27, 12.

Приложение №1 к Постановлению  
Администрации Кожевниковского района  
Томской области  
от 06.03.2025 № 113-р

Каталог координат  
Система координат (МСК 70, зона 4)  
Площадь части земельного участка  
с кадастровым номером  
70:07:0101004:2923 – 601 кв.м.

Номер X	Y
1	323922,17 4263914,91
2	323933,00 4263931,93
3	323924,71 4263957,31
4	323916,80 4263962,43
5	323913,27 4263956,30
6	323910,25 4263951,57
7	323907,75 4263946,64
8	323913,08 4263941,91
9	323917,43 4263938,06
10	323913,68 4263934,82
11	323916,33 4263928,61
1	323922,17 4263914,91

Площадь земель – 4591 кв.м.

Номер X	Y
12	323972,49 4263842,01
13	324012,20 4263894,03
14	324000,42 4263905,08
15	323989,64 4263886,58
16	323971,59 4263856,42
17	323953,27 4263867,40
18	323971,27 4263897,60
19	323975,58 4263904,84
2	323933,00 4263931,93
1	323922,18 4263914,89
11	323916,33 4263928,61
10	323913,68 4263934,82
9	323917,43 4263938,06
8	323913,08 4263941,91
20	323912,95 4263941,79

**УСЛОВНЫЕ ОБОЗНАЧЕНИЯ:**

- граница земель (части земельного участка)
- граница земельных участков, стоящих на ГКУ
- ось существующего газопровода
- ось проектируемого газопровода
- граница кадастрового квартала
- номер кадастрового квартала
- обозначение характерной точки границы земель (части земельного участка)

70:07:0101004